

# Θεωρία και Ακουστική αγωγή II [MSB1120]

## Σημειώσεις μαθήματος

### Επανάληψη: αρμονικά διαστήματα

Διάστημα	ημιτόνια	Διάστημα	ημιτόνια
1K	0	5K	7
2μ	1	6μ	8
2M	2	6M	9
3μ	3	7μ	10
3M	4	7M	11
4K	5	8K	12
4A/5E	6		

- K = Καθαρή
- μ = μικρή
- M = Μεγάλη
- A = Αυξημένη
- E = Ελαττωμένη

### Σύμφωνα αρμονικά διαστήματα

- Τέλειες ("ανοιχτές") συμφωνίες
  - 8K/1K
  - 5K
- Ατελείς ("απαλές") συμφωνίες
  - 3M/μ
  - 6M/μ

## Διάφωνα αρμονικά διαστήματα

- "Απαλές" διαφωνίες
  - 2M
  - 7μ
- "Σκληρές" διαφωνίες
  - 2μ:
  - 7M:

### 4<sup>η</sup> καθαρή (ως αρμονικό διάστημα)

- Είναι σύμφωνη εκτός και αν η βάση του διαστήματος είναι στο μπάσο

### Αυξημένα/Ελαττωμένα

---

Αυξημένα διαστήματα +1 ημιτόνιο

Ελαττωμένα διαστήματα -1 ημιτόνιο

---

Όλα τα αρμονικά αυξημένα και ελαττωμένα διαστήματα είναι διάφωνα

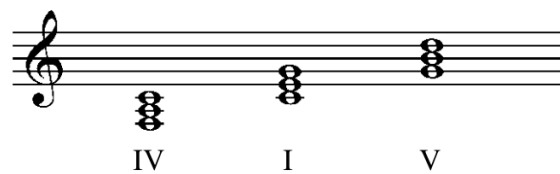
### Αναστροφές διαστημάτων

		Άθροισμα (φθόγγ.)		Άθροισμα (ημ.)
1K	0 8K	12	1+8=9	12
2μ	1 7M	11	2+7=9	12
2M	2 7μ	10	2+7=9	12
3μ	3 6M	9	3+6=9	12
3M	4 6μ	8	3+6=9	12
4K	5 5K	7	4+5=9	12
4A/5E	6 4A/5E	6		12

## Κύριες Συγχορδίες

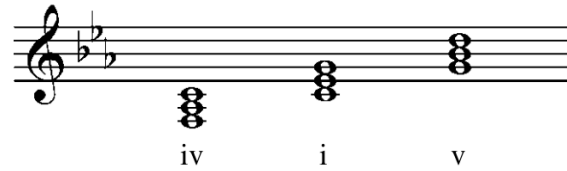
Παραδείγματα από Φούλιας 2022

### Μείζων τρόπος



### Ελάσσων τρόπος





## Δευτερεύουσες συγχορδίες

- Δευτερεύουσα συγχορδία: δύο κοινοί φθόγγοι με μια κύρια
- Συνεπώς, δύο δευτερεύουσες συγχορδίες για κάθε κύρια:
  - Σχετική
  - Αντιθετική
- Οι δύο δευτερεύουσες συγχορδίες περιβάλλουν την κύρια συμμετρικά και είναι του αντίθετου γένους
- Η σχέση της σχετικής/αντιθετικής με την κύρια είναι αντίστροφη στου δύο τρόπους

Παραδείγματα από Φούλιας 2022

**Ντο μείζονα**

Σχετική Κύρια Αντιθετική Σχετική Κύρια Αντιθετική Σχετική Κύρια Αντιθετική

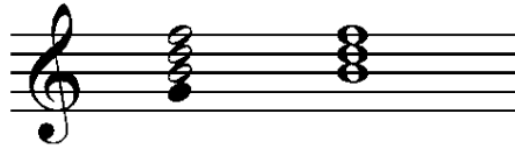
ii IV vi vi I iii iii V iii/V

**ντο ελλάσωνα**

Αντιθετική Κύρια Σχετική Αντιθετική Κύρια Σχετική Αντιθετική Κύρια Σχετική

II<sub>N</sub> iv VI VI i III III v VII

### Ελαττωμένες και αυξημένες συγχορδίες



[V<sup>7</sup>]    vii (vii<sup>o</sup>)



[ii<sup>7</sup>]    ii (ii<sup>o</sup>)



[III]    III<sup>+</sup> (III<sup>5#</sup>)

## Αναστροφές συγχορδιών

Παραδείγματα από Φούλιας 2022

### Ευθεία κατάσταση

I    ii    iii    IV    V    vi    vii (vii°)    iii/V

i    II<sub>N</sub>    ii (ii°)    III    III<sup>+</sup> (III<sup>5#</sup>)    iv    v    V    VI    VII    vii (vii°)

### Πρώτη αναστροφή

I<sup>6</sup>    ii<sup>6</sup>    iii<sup>6</sup>    IV<sup>6</sup>    V<sup>6</sup>    vi<sup>6</sup>    vii<sup>6</sup> (vii<sup>o6</sup>)    iii<sup>6</sup>/V

i<sup>6</sup>    II<sub>N</sub><sup>6</sup>    ii<sup>6</sup> (ii<sup>o6</sup>)    III<sup>6</sup>    III<sup>+</sup>6 (III<sup>6#</sup>)    iv<sup>6</sup>    v<sup>6</sup>    V<sup>6</sup>    VI<sup>6</sup>    VII<sup>6</sup>    vii<sup>6</sup> (vii<sup>o6</sup>)

## Δεύτερη αναστροφή

I<sup>4</sup>    ii<sup>4</sup>    iii<sup>4</sup>    IV<sup>4</sup>    V<sup>4</sup>    vi<sup>4</sup>    vii<sup>4</sup> (vii<sup>o4</sup>)    iii<sup>4</sup>/V

i<sup>4</sup>    II<sup>b4</sup>    ii<sup>b4</sup> (ii<sup>o4</sup>)    III<sup>b4</sup>    III<sup>+4</sup> (III<sup>b4</sup>)    iv<sup>4</sup>    v<sup>4</sup>    V<sup>4</sup>    VI<sup>4</sup>    VII<sup>4</sup>    vii<sup>4</sup> (vii<sup>o4</sup>)

## Συγχορδία (ενεργής) δεσπόζουσας μεθ'εβδόμης

(Παραδείγματα από Φούλιας 2022)

Επέκταση προς τα πάνω της τρίφωνης V

ô    ô    ô    ô

Προσδιορίζει με σαφήνεια την συγχορδία της τονικής, λόγω του διάφωνου φθόγγου της 7<sup>ης</sup>, η οποία λύνεται με βήμα προς τα κάτω





Αναστροφές



### Συγχορδίες της υποδεσπόζουσας με επιπρόσθετη έκτη

(Παραδείγματα από Φούλιας 2022)

Επέκταση προς τα κάτω της τρίφωνης IV ή iv



Προσδιορίζει με σαφήνεια την συγχορδία της τονικής, λόγω του διάφωνου φθόγγου της 6<sup>ης</sup>, η οποία λύνεται με βήμα προς τα πάνω



### Αναστροφές

$ii^7$      $ii^6$      $ii^3$      $ii^2 (ii^4)$      $ii^7 (ii^{07})$      $ii^6 (ii^{06})$      $ii^3 (ii^{03})$      $ii^2 (ii^{02})$   
 $ii^4 (ii^{04})$

### Αρμονικές λειτουργίες

#### Τονική (T)

- I, i (& vi, VI, ειδικά αν προηγείται V σε ευθεία κατάσταση)

#### Δεσπόζουσα (D)

- V, V<sup>7</sup> (& vii<sup>6</sup>, vii<sup>7</sup>, όταν λύνονται σε τονική)

#### Προδεσπόζουσα (PD)

- IV, iv (iv<sup>7</sup>, ii<sup>6</sup>, ii<sup>6</sup><sub>5</sub>, II<sup>6</sup><sub>N</sub>)
- V/V, V<sup>6</sup>/V, V<sup>6</sup><sub>5</sub>/V vii<sup>7</sup>/V

#### Φραστικό πρότυπο

**T-(PD)-D-(T)**

- Ενδεικτικές περιπτώσεις σε τετράμετρες φράσεις

1 _____	2 _____	3 _____	4 _____
T _____	PD _____	D _____	T _____
T _____	_____	PD___ D___	T _____
T _____	_____	_____ PD___	D _____
T _____	_____	_____	PD___ D___

- Παραδείγματα

## Schubert, Violin Sonata no. 2 in G minor, D. 408, *Andante*

$E_b$ :  $I^6$   $I$   $V^4_3$   $V^7$   $I$  —  $^6$   $IV$   $V$  —  
 $T$  —————  $PD$   $D$   
 (HC)

### A. Mendelssohn, *Lied ohne Worte* ("Song Without Words"), no. 5 in F# minor, op. 19

$\hat{5}$  —————  $\hat{6}$  —  $\hat{5}$  —  $\#4$  —————  $\hat{5}$   
 $f\#$ :  $i$   $i$   $V^6$   $7$   $i$   $ii^6$   $V$  —  
 $T$  —————  $PD$   $D$

B. Mendelssohn, *Lied ohne Worte* ("Song Without Words"), no. 8 in B<sup>b</sup> minor, op. 30

Allegro di molto

b<sup>b</sup>:

i

T

V<sup>6</sup><sub>5</sub>

7

i

ii<sup>6</sup>

V

PD

D

## Πτώσεις

Η αρμονική διαδικασία ολοκλήρωσης μια μουσικής φράσης. Ανάλογα με την ισχύ και την πληρότητα, έχουμε τα εξής είδη πτώσης:

## Τέλεια πτώση

- Ολοκληρωμένη και ισχυρή
- Αρμονικές λειτουργίες εκκίνησης: κατά κανόνα, T-PD-
- Αρμονίες κατάληξης: V<sup>(7)</sup> → I, και οι δύο σε ευθεία κατάσταση, η I σε θέση όγδοης
  - Μπάσσο:  $\hat{5} \rightarrow \hat{1} \text{ ή } \hat{5} \rightarrow \hat{8}$

- Επάνω φωνή (κύρια μελωδική γραμμή):  $\hat{2} \rightarrow \hat{1}, \hat{7} \rightarrow \hat{8}$  (δευτερευόντως,  $\hat{3} \rightarrow \hat{1}, \hat{5} \rightarrow \hat{1}, \hat{5} \rightarrow \hat{8}$ )

### Ατελής πτώση

- Ολοκληρωμένη, σχετικά ασθενής
- Αρμονικές λειτουργίες εκκίνησης: κατά κανόνα, T-PD-
- Αρμονίες κατάληξης:  $V^{(7)} \rightarrow I$ , και οι δύο σε *ευθεία κατάσταση*, αλλά η I σε *θέση τρίτης ή πέμπτης*
  - Μπάσσο:  $\hat{5} \rightarrow \hat{1}$  ή  $\hat{5} \rightarrow \hat{8}$
- Επάνω φωνή (κύρια μελωδική γραμμή):
  - $\hat{4} \rightarrow \hat{3}, \hat{5} \rightarrow \hat{3}, \hat{2} \rightarrow \hat{3}, \hat{3} \rightarrow \hat{3}$  (σπάνια  $\hat{7} \rightarrow \hat{3}$  σε ανιούσα φορά)
  - $\hat{6} \rightarrow \hat{5}, \hat{5} \rightarrow \hat{5}, \hat{7} \rightarrow \hat{5}$  (σπάνια  $\hat{2} \rightarrow \hat{5}$  σε κατιούσα φορά)

### Απατηλή (Απροσδόκητη)

- Ανολοκλήρωτη
- Αρμονικές λειτουργίες εκκίνησης: κατά κανόνα, T-PD-
- Αρμονίες κατάληξης:  $V^{(7)}$  σε ευθεία κατάσταση  $\rightarrow X$  με την  $\hat{1}$  στην επάνω φωνή (αλλά όχι στο μπάσσο), π.χ.
  - $V^{(7)} \rightarrow vi, V^{(7)} \rightarrow VI$  (απευθείας ή μέσω παρενθετικής δεσπόζουσας)
  - $V^{(7)} \rightarrow IV^6, V^{(7)} \rightarrow iv^6$
  - $V^{(7)} \rightarrow D/D, V^{(7)} \rightarrow 6A$
  - $V^{(7)} \rightarrow V^7/IV, V^{(7)} \rightarrow V^7/iv, V^{(7)} \rightarrow V^7/II_N$
  - κ.α.

### Μισή πτώση (Ημίπτωση)

- Ημιτελής, ασθενής
- Αρμονικές λειτουργίες εκκίνησης: κατά κανόνα, T-PD-
- Αρμονία κατάληξης: V (κατ' εξαίρεση  $V^{(7)}$ ) σε *ευθεία κατάσταση* (σε οποιαδήποτε θέση)
- Φρύγια πτώση
  - Η μισή πτώση κατά την οποία της τελικής V προηγείται  $iv^6$
  - Κίνηση του μπάσσου:  $b\hat{6} \rightarrow \hat{5}$

### Πλάγια

- Ασθενής
- Αρμονικές λειτουργίες εκκίνησης: T-(D)-
- Αρμονίες κατάληξης: IV-I
  - I σε ευθεία κατάσταση
  - IV συχνά με επιπρόσθετη 6<sup>η</sup> (ii  $\frac{6}{5}$ )
  - υποκατάστατη της IV

## Βιβλιογραφική αναφορά

- Φούλιας, I. (2022). Στοιχεία μουσικής ανάλυσης [Προπτυχιακό εγχειρίδιο]. Κάλλιπος, Ανοικτές Ακαδημαϊκές Εκδόσεις.  
<http://dx.doi.org/10.57713/kallipos-76>

Author: Δημήτρης Έξαρχος

Created: 2024-04-19 Fri 16:51

[Validate](#)